



BANCO CENTRAL EUROPEO
EUROSISTEMA

Nota de prensa

2 de enero de 2025

Evolución monetaria de la zona del euro: noviembre de 2024

- La tasa de crecimiento interanual del [agregado monetario amplio M3](#) aumentó hasta situarse en el 3,8% en noviembre de 2024, desde el 3,4 % registrado en octubre.
- La tasa de crecimiento interanual del [agregado monetario estrecho M1](#), que incluye el efectivo en circulación y los depósitos a la vista, se incrementó hasta el 1,5 % en noviembre, desde el 0,2 % de octubre.
- La tasa de crecimiento interanual de los [préstamos ajustados otorgados a los hogares](#) fue del 0,9 % en noviembre, frente al 0,8 % observado en octubre.
- La tasa de crecimiento interanual de los [préstamos ajustados concedidos a las sociedades no financieras](#) disminuyó hasta el 1 % en noviembre, desde el 1,2 % de octubre.

Componentes del agregado monetario amplio M3

La tasa de crecimiento interanual del agregado monetario amplio M3 aumentó hasta el 3,8 % en noviembre de 2024, desde el 3,4 % registrado en octubre, situándose, en promedio, en el 3,5 % en el período de tres meses transcurrido hasta noviembre. A continuación se presenta la evolución de los [componentes de M3](#). La tasa de crecimiento interanual del agregado monetario estrecho M1, que incluye el efectivo en circulación y los depósitos a la vista, se incrementó hasta el 1,5 % en noviembre, desde el 0,2 % de octubre. La tasa de crecimiento interanual de los depósitos a corto plazo distintos de los depósitos a la vista (M2-M1) disminuyó hasta el 6,1 % en noviembre, frente al 7,3 % registrado en octubre. La tasa de crecimiento interanual de los instrumentos negociables (M3-M2) descendió hasta el 17 % en noviembre, desde el 20,1 % observado el mes precedente.

Banco Central Europeo

Dirección General de Comunicación

Sonnemannstrasse 20, 60314 Frankfurt am Main, Alemania

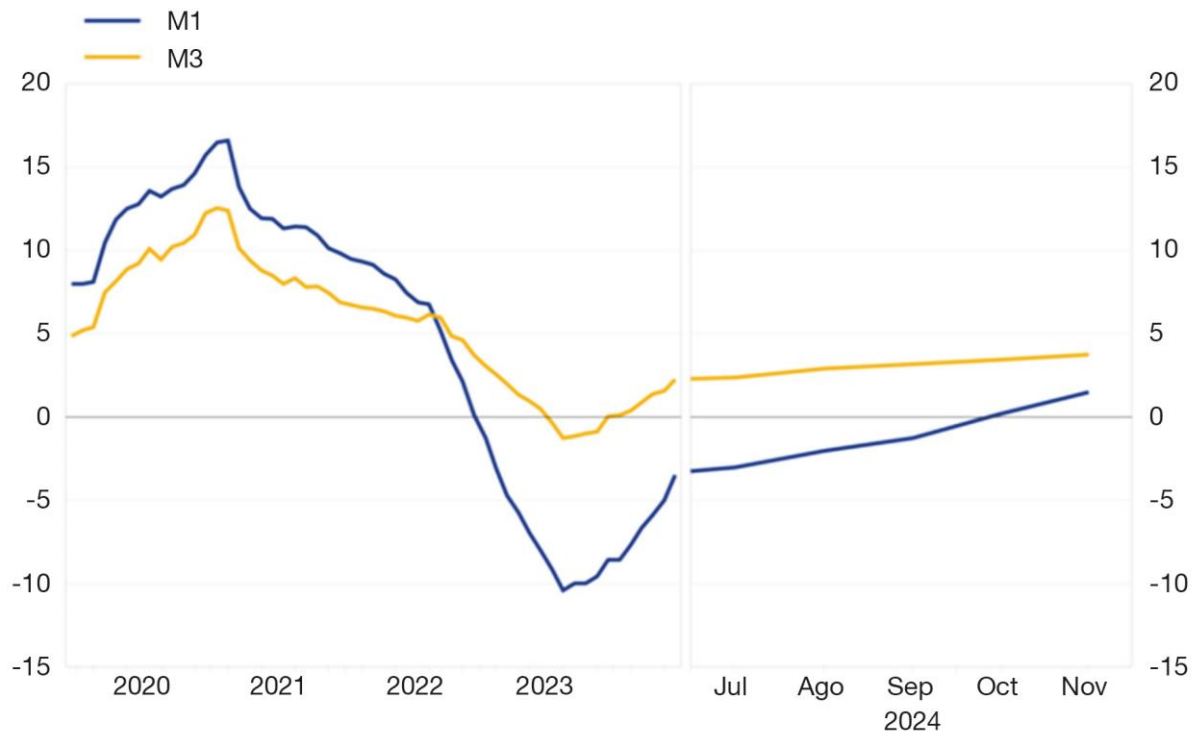
Tel.: +49 69 1344 7455, correo electrónico: media@ecb.europa.eu, sitio web: www.ecb.europa.eu

Se permite su reproducción, siempre que se cite la fuente.
Traducción al español: Banco de España.

Gráfico 1

Agregados monetarios

(tasas de crecimiento interanual)



Datos correspondientes a los agregados monetarios

Si se consideran las [contribuciones de los componentes de M3 a la tasa de crecimiento interanual de este agregado monetario](#), la aportación del agregado monetario estrecho M1 fue de 1 punto porcentual (frente a 0,1 puntos porcentuales en octubre), la de los depósitos a corto plazo distintos de los depósitos a la vista (M2-M1) fue de 1,8 puntos porcentuales (frente a 2,1 puntos porcentuales en el mes anterior) y la de los instrumentos negociables (M3-M2) fue de 1 punto porcentual (frente a 1,2 puntos porcentuales en octubre).

En cuanto a los sectores tenedores de [depósitos incluidos en M3](#), la tasa de crecimiento interanual de los depósitos de los hogares aumentó hasta el 3,5 % en noviembre, desde el 3,2 % registrado en octubre, mientras que la de los depósitos de las sociedades no financieras se incrementó hasta el 2,2% en noviembre, desde el 1,7 % observado el mes anterior. Por último, la tasa de crecimiento interanual de los depósitos de los fondos de inversión distintos de los fondos del mercado monetario disminuyó hasta situarse en el 8 % en noviembre, desde el 8,8 % registrado en octubre.

Banco Central Europeo

Dirección General de Comunicación

Sonnemannstrasse 20, 60314 Frankfurt am Main, Alemania

Tel.: +49 69 1344 7455, correo electrónico: media@ecb.europa.eu, sitio web: www.ecb.europa.eu

Se permite su reproducción, siempre que se cite la fuente.
Traducción al español: Banco de España.

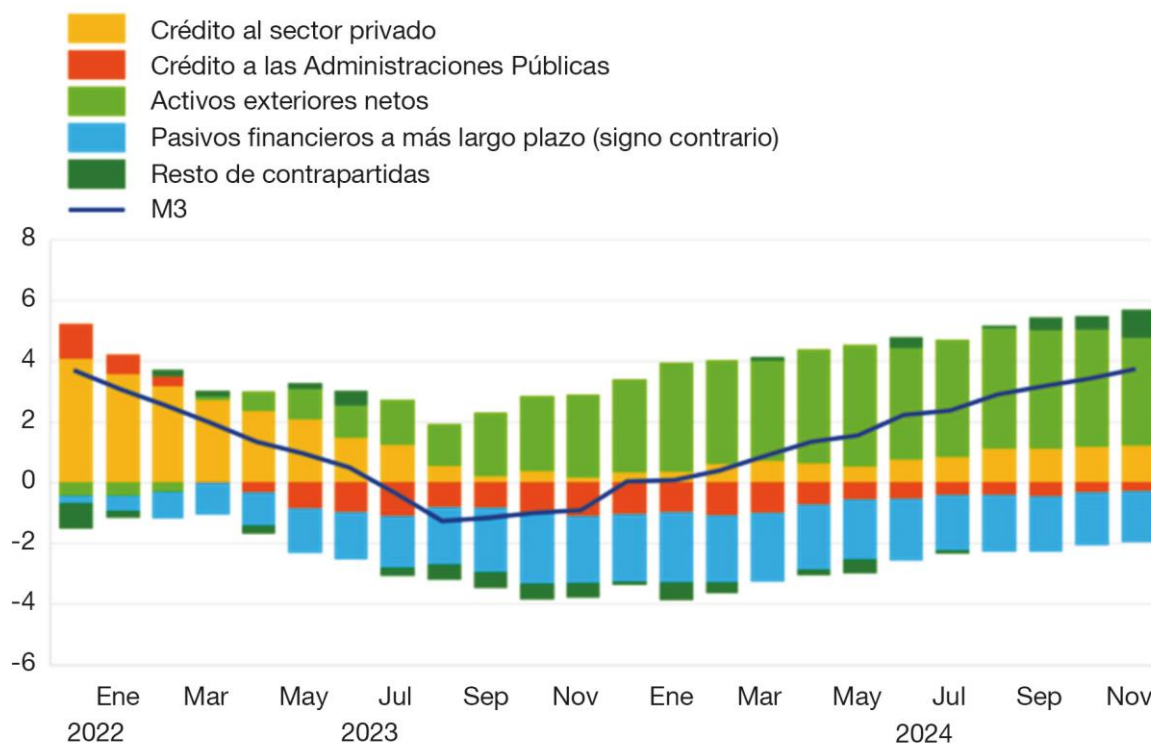
Contrapartidas del agregado monetario amplio M3

La tasa de crecimiento interanual de M3 en noviembre de 2024, como reflejo de las variaciones registradas en las partidas del balance consolidado de las instituciones financieras monetarias (IFM) distintas de M3 ([contrapartidas de M3](#)), puede descomponerse como sigue: la aportación de los activos exteriores netos fue de 3,5 puntos porcentuales (3,9 puntos porcentuales en octubre), la de los activos frente al sector privado fue de 1,2 puntos porcentuales (la misma que en el mes precedente), la de los activos frente a las Administraciones Públicas fue de -0,3 puntos porcentuales (la misma que en octubre), la de los pasivos financieros a más largo plazo fue de -1,6 puntos porcentuales (-1,7 puntos porcentuales el mes anterior) y la del resto de contrapartidas de M3 fue de 0,9 puntos porcentuales (0,4 puntos porcentuales en octubre).

Gráfico 2

Contribución de las contrapartidas de M3 a la tasa de crecimiento interanual de M3

(puntos porcentuales)



[Datos correspondientes a la contribución de las contrapartidas de M3 a la tasa de crecimiento interanual de M3](#)

Banco Central Europeo

Dirección General de Comunicación
Sonnemannstrasse 20, 60314 Frankfurt am Main, Alemania
Tel.: +49 69 1344 7455, correo electrónico: media@ecb.europa.eu, sitio web: www.ecb.europa.eu

Se permite su reproducción, siempre que se cite la fuente.
Traducción al español: Banco de España.

Activos frente a residentes en la zona del euro

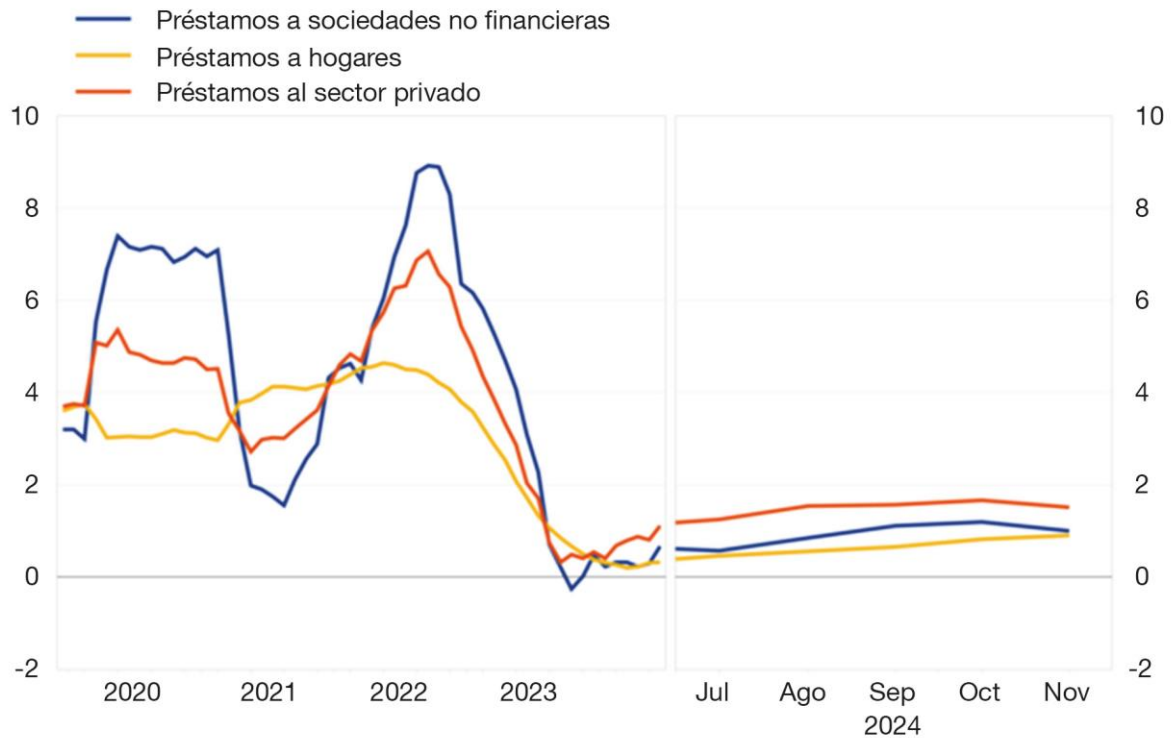
La tasa de crecimiento interanual del total de [activos frente a residentes en la zona del euro](#) se situó en el 0,7 % en noviembre de 2024, en comparación con el 0,6 % registrado el mes anterior. La tasa de crecimiento interanual de los [activos frente a las Administraciones Públicas](#) fue del -0,8 % en noviembre, sin cambios con respecto al mes precedente, mientras que la de los [activos frente al sector privado](#) se situó en el 1,3 % en noviembre, frente al 1,2 % observado en octubre.

La tasa de crecimiento interanual de los [préstamos ajustados otorgados al sector privado](#) (es decir, ajustados de transferencias de préstamos y centralización nocional de tesorería [*notional cash pooling*]) se redujo hasta el 1,5 % en noviembre, desde el 1,7 % registrado en octubre. Entre los sectores prestatarios, la tasa de crecimiento interanual de los [préstamos ajustados otorgados a los hogares](#) se situó en el 0,9 % en noviembre, frente al 0,8 % de octubre, mientras que la de los [préstamos ajustados concedidos a las sociedades no financieras](#) disminuyó hasta situarse en el 1 % en noviembre, desde el 1,2 % observado en el mes precedente.

Gráfico 3

Préstamos ajustados otorgados al sector privado

(tasas de crecimiento interanual)



[Datos correspondientes a los préstamos ajustados otorgados al sector privado](#)

Notas:

- Los datos que figuran en esta nota de prensa están desestacionalizados y ajustados de efectos calendario de fin de mes, salvo indicación de lo contrario.
- «Sector privado» se refiere a los sectores institucionales distintos de las IFM de la zona del euro, excluidas las Administraciones Públicas.
- Los hipervínculos llevan a datos que posteriormente pueden cambiar debido a las revisiones. Las cifras que aparecen en los cuadros del anexo muestran los datos en el momento de publicación de esta nota.

Banco Central Europeo

Dirección General de Comunicación

Sonnemannstrasse 20, 60314 Frankfurt am Main, Alemania

Tel.: +49 69 1344 7455, correo electrónico: media@ecb.europa.eu, sitio web: www.ecb.europa.eu

Se permite su reproducción, siempre que se cite la fuente.

Traducción al español: Banco de España.