



BANCO CENTRAL EUROPEO
EUROSISTEMA

Nota de prensa

16 de abril de 2025

Balanza de pagos de la zona del euro: febrero de 2025

- En febrero de 2025, la balanza por [cuenta corriente](#) registró un superávit de 34 mm de euros, frente a 40 mm de euros en el mes anterior.
- En términos acumulados de doce meses, el superávit de la balanza por [cuenta corriente](#) fue de 411 mm de euros (2,7 % del PIB de la zona del euro) en febrero de 2025, lo que representa un aumento con respecto a los 299 mm de euros (2 %) contabilizados un año antes.
- En la [cuenta financiera](#), en términos acumulados de doce meses hasta febrero de 2025, los residentes en la zona del euro realizaron adquisiciones netas de valores de inversión de cartera de fuera de la zona por un importe total de 738 mm de euros, y las adquisiciones netas de valores de inversión de cartera de la zona del euro efectuadas por no residentes se cifraron en 800 mm de euros.

Banco Central Europeo

Dirección General de Comunicación

Sonnemannstrasse 20, 60314 Frankfurt am Main, Alemania

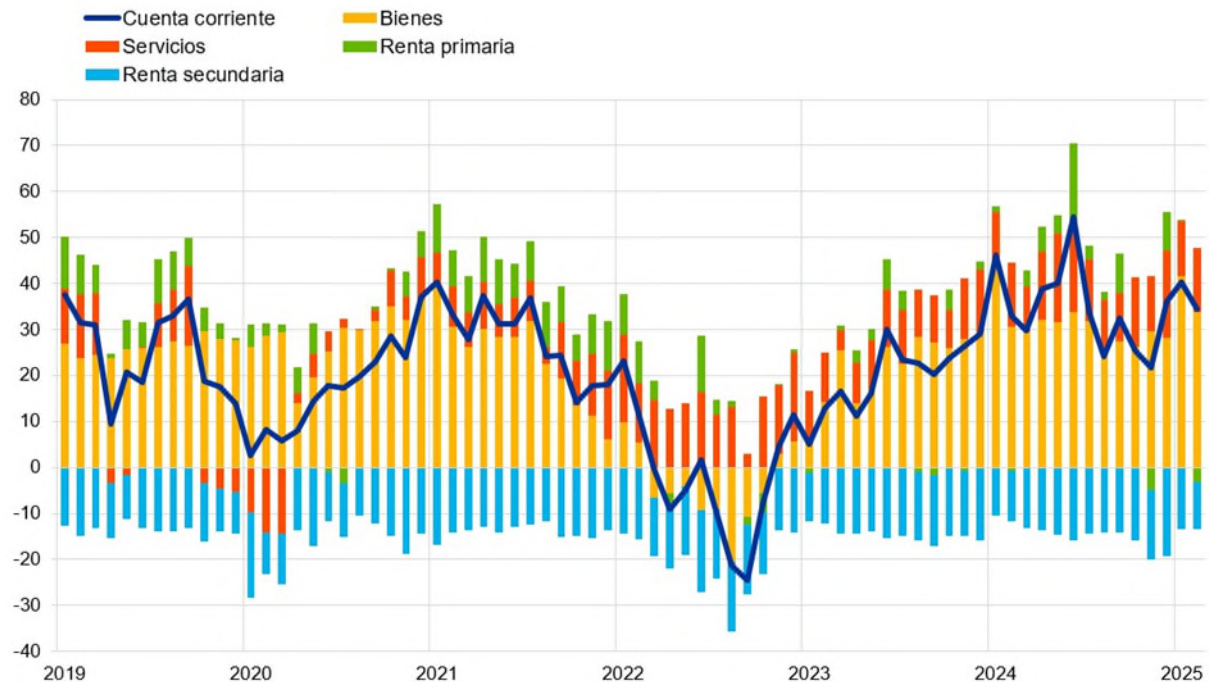
Tel.: +49 69 1344 7455, correo electrónico: media@ecb.europa.eu, sitio web: www.ecb.europa.eu

Se permite su reproducción, siempre que se cite la fuente.

Gráfico 1

Balanza por cuenta corriente de la zona del euro

(mm de euros, salvo indicación en contrario; datos ajustados por días laborables y desestacionalizados)



Fuente: BCE.

La balanza por *cuenta corriente* de la zona del euro arrojó un superávit de 34 mm de euros en febrero de 2025, lo que representa un descenso de 6 mm de euros con respecto al mes anterior (gráfico 1 y cuadro 1). Se registraron superávits en las balanzas de *bienes* (34 mm de euros) y de *servicios* (14 mm de euros). Estos superávits se compensaron, en parte, con los déficits contabilizados en la *renta secundaria* (10 mm de euros) y en la *renta primaria* (3 mm de euros).

Banco Central Europeo

Dirección General de Comunicación

Sonnemannstrasse 20, 60314 Frankfurt am Main, Alemania

Tel.: +49 69 1344 7455, correo electrónico: media@ecb.europa.eu, sitio web: www.ecb.europa.eu

Se permite su reproducción, siempre que se cite la fuente.

Traducción al español: Banco de España.

Cuadro 1

Cuenta corriente de la zona del euro

(mm de euros, salvo indicación en contrario; transacciones; datos ajustados por días laborables y desestacionalizados)

		Cifras acumuladas de 12 meses				Feb 2024	Ene 2025	Feb 2025
		Febrero 2024		Febrero 2025				
		% del PIB		% del PIB				
Cuenta corriente	Saldo	299	2,0 %	411	2,7 %	33	40	34
	Ingresos	5.692	38,7 %	5.952	39,6 %	485	507	515
	Pagos	5.394	36,7 %	5.541	36,9 %	452	466	481
Bienes	Saldo	320	2,2 %	371	2,5 %	31	42	34
	Ingresos (exportaciones)	2.823	19,2 %	2.864	19,1 %	235	248	253
	Pagos (importaciones)	2.503	17,0 %	2.494	16,6 %	204	206	220
Servicios	Saldo	128	0,9 %	169	1,1 %	14	12	14
	Ingresos (exportaciones)	1.413	9,6 %	1.542	10,3 %	126	132	136
	Pagos (importaciones)	1.285	8,7 %	1.373	9,1 %	112	120	122
Renta primaria	Saldo	20	0,1 %	45	0,3 %	-1	0	-3
	Ingresos	1.272	8,6 %	1.350	9,0 %	108	111	110
	Pagos	1.252	8,5 %	1.305	8,7 %	109	111	113
Renta secundaria	Saldo	-169	-1,2 %	-174	-1,2 %	-11	-14	-10
	Ingresos	185	1,3 %	196	1,3 %	15	15	16
	Pagos	354	2,4 %	370	2,5 %	26	29	26

Fuente: BCE.

Nota: Pueden producirse discrepancias entre los totales y sus componentes, debido al redondeo.

Datos sobre la balanza por cuenta corriente de la zona del euro

En términos acumulados de doce meses, la balanza por *cuenta corriente* incrementó su superávit hasta la cifra de 411 mm de euros (2,7 % del PIB de la zona del euro) en febrero de 2025, frente al superávit de 299 mm de euros (2 % del PIB de la zona del euro) contabilizado un año antes. Este incremento estuvo impulsado por los mayores superávits registrados en las balanzas de *bienes* (de 320 mm de euros a 371 mm de euros), de *servicios* (de 128 mm de euros a 169 mm de euros) y de *renta primaria* (de 20 mm de euros a 45 mm de euros). El déficit de la *renta secundaria* aumentó de 169 mm de euros a 174 mm de euros.

Banco Central Europeo

Dirección General de Comunicación

Sonnemannstrasse 20, 60314 Frankfurt am Main, Alemania

Tel.: +49 69 1344 7455, correo electrónico: media@ecb.europa.eu, sitio web: www.ecb.europa.eu

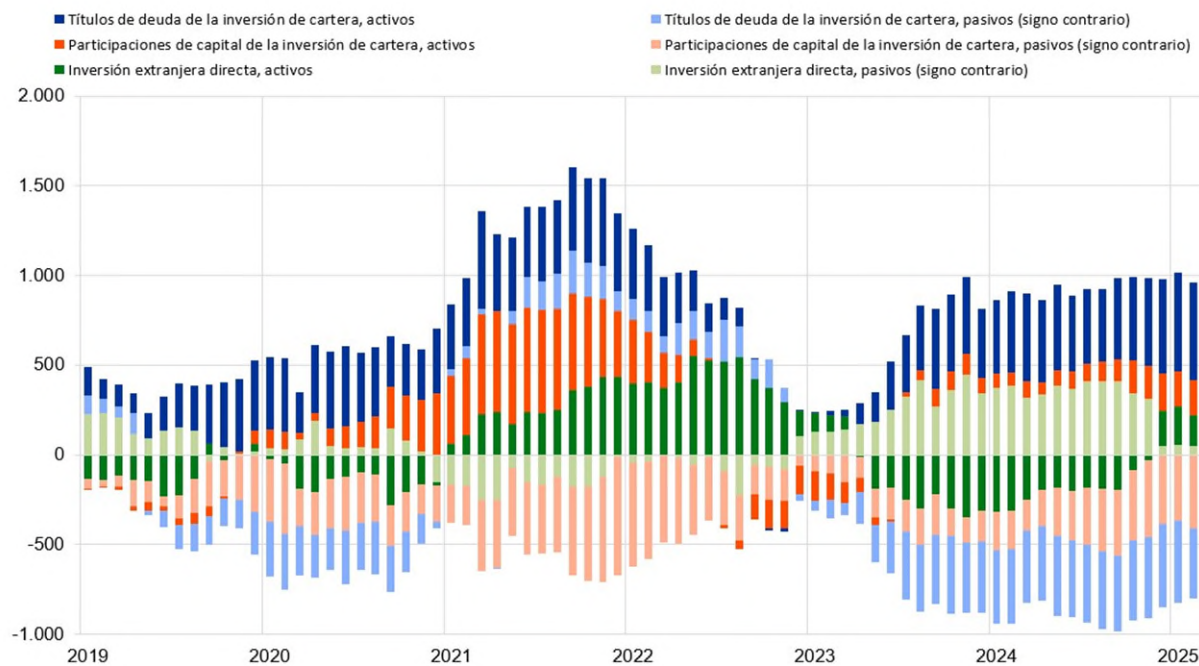
Se permite su reproducción, siempre que se cite la fuente.

Traducción al español: Banco de España.

Gráfico 2

Partidas seleccionadas de la cuenta financiera de la zona del euro

(mm de euros; cifras acumuladas de doce meses)



Fuente: BCE.

Notas: Para los activos, una cifra positiva (negativa) indica adquisiciones (disminuciones) netas de instrumentos de fuera de la zona del euro por parte de inversores de la zona del euro. En los pasivos, una cifra positiva (negativa) indica disminuciones (adquisiciones) netas de instrumentos de la zona del euro por parte de inversores no residentes en la zona.

En la *inversión directa*, las inversiones netas en activos de fuera de la zona del euro realizadas por residentes en la zona ascendieron a 172 mm de euros en febrero de 2025, frente a unas desinversiones netas por importe de 312 mm de euros un año antes, en términos acumulados de doce meses (gráfico 2 y cuadro 2). Las desinversiones netas en activos de la zona del euro por parte de no residentes se cifraron en 48 mm de euros en febrero de 2025, tras unas desinversiones netas por valor de 386 mm de euros en febrero del año anterior, también en términos acumulados de doce meses.

En cuanto a la *inversión de cartera*, las *participaciones de capital* de fuera de la zona del euro en manos de residentes en la zona registraron un incremento neto de 199 mm de euros en febrero de 2025, frente a los 73 mm de euros contabilizados un año antes, en términos acumulados de doce meses. En el mismo período, los *títulos de deuda* de fuera de la zona del euro en poder de residentes en la zona aumentaron 539 mm de euros en términos netos, frente a los 453 mm de euros registrados un año antes. En términos acumulados de doce meses, los no residentes incrementaron sus adquisiciones netas de *participaciones de capital* de la zona del euro hasta los 408 mm de euros en

Banco Central Europeo

Dirección General de Comunicación

Sonnemannstrasse 20, 60314 Frankfurt am Main, Alemania

Tel.: +49 69 1344 7455, correo electrónico: media@ecb.europa.eu, sitio web: www.ecb.europa.eu

Se permite su reproducción, siempre que se cite la fuente.

Traducción al español: Banco de España.

febrero de 2025, tras un importe de 216 mm de euros en febrero de 2024. En el mismo período, los *títulos de deuda* de la zona del euro en poder de no residentes aumentaron, en términos netos, en 392 mm de euros, lo que supone un descenso frente a las adquisiciones netas por importe de 414 mm de euros contabilizadas un año antes.

Cuadro 2

Cuenta financiera de la zona del euro

(mm de euros, salvo indicación en contrario; transacciones; datos sin desestacionalizar ni ajustar por días laborables)

	Cifras acumuladas de 12 meses					
	Febrero 2024			Febrero 2025		
	Saldo	Activos	Pasivos	Saldo	Activos	Pasivos
Cuenta financiera	379	449	70	505	1.366	861
Inversión directa	74	-312	-386	220	172	-48
Inversión de cartera	-104	526	630	-62	738	800
Participaciones de capital	-144	73	216	-209	199	408
Títulos de deuda	40	453	414	147	539	392
Derivados financieros (neto)	26	26	-	26	26	-
Otra inversión	373	199	-174	318	427	110
Eurosistema	142	0	-142	11	0	-12
Otras IFM	325	174	-150	340	380	41
Administraciones Públicas	-7	5	11	-19	10	29
Otros sectores residentes	-86	20	107	-14	38	52
Activos de reserva	9	9	-	3	3	-

Fuente: BCE.

Notas: La disminución de los activos y los pasivos se expresa con signo negativo (-). Los derivados financieros netos se contabilizan en los activos. «IFM» corresponde a instituciones financieras monetarias. Pueden producirse discrepancias entre los totales y sus componentes, debido al redondeo.

Datos sobre la cuenta financiera de la zona del euro

Por lo que se refiere a la *otra inversión*, en términos acumulados de doce meses, los residentes en la zona del euro registraron adquisiciones netas de activos de fuera de la zona por importe de 427 mm de euros en febrero de 2025 (frente a 199 mm de euros un año antes), mientras que el incremento neto de sus pasivos se cifró en 110 mm de euros (frente a la disminución neta de 174 mm de euros contabilizada un año antes).

Banco Central Europeo

Dirección General de Comunicación

Sonnemannstrasse 20, 60314 Frankfurt am Main, Alemania

Tel.: +49 69 1344 7455, correo electrónico: media@ecb.europa.eu, sitio web: www.ecb.europa.eu

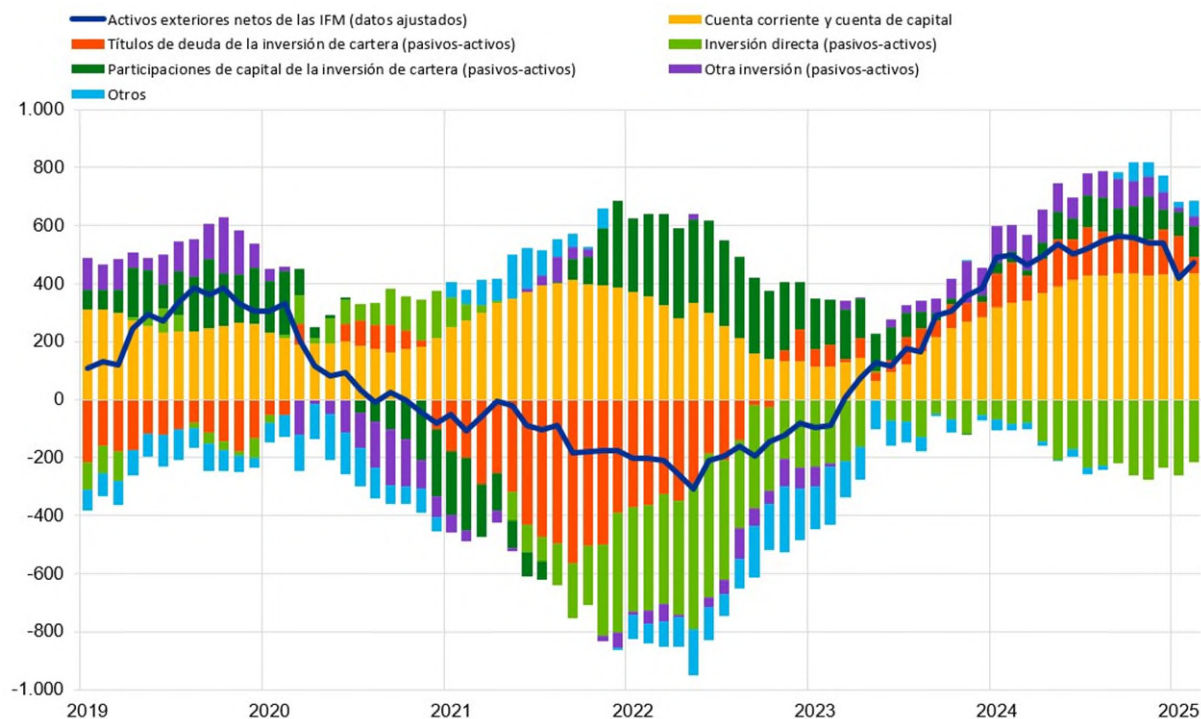
Se permite su reproducción, siempre que se cite la fuente.

Traducción al español: Banco de España.

Gráfico 3

Presentación monetaria de la balanza de pagos

(mm de euros; cifras acumuladas de doce meses)



Fuente: BCE.

Notas: Los «activos exteriores netos de las IFM (datos ajustados)» incorporan, además de la información recogida en las estadísticas relativas a las partidas del balance consolidado de las IFM, información de balanza de pagos sobre los pasivos a largo plazo de las IFM en manos de no residentes. Las transacciones de la balanza de pagos se refieren únicamente a transacciones de residentes en la zona del euro distintos de IFM. Las transacciones financieras se muestran como pasivos menos activos. «Otros» incluye *derivados financieros* y discrepancias estadísticas.

De acuerdo con la presentación monetaria de la balanza de pagos (gráfico 3), los *activos exteriores netos (datos ajustados)* de las IFM de la zona del euro aumentaron en 471 mm de euros en febrero de 2025, en términos acumulados de doce meses. Este aumento estuvo impulsado por el superávit de las *cuentas corriente y de capital*, y, en menor medida, por las entradas netas en forma de *participaciones de capital y títulos de deuda de la inversión de cartera, otra inversión y otros flujos* de los sectores distintos de IFM de la zona del euro. Esta dinámica se vio contrarrestada, en parte, por las salidas netas de la *inversión directa* de los sectores distintos de IFM de la zona del euro.

En febrero de 2025, la posición de los *activos de reserva* del Eurosistema se incrementó hasta situarse en 1.477,8 mm de euros, desde los 1.457,5 mm de euros registrados el mes anterior (cuadro 3). Este incremento se debió sobre todo a las variaciones positivas de los precios (17,9 mm de euros), como consecuencia principalmente de la subida del precio del oro, y, en menor medida, de las adquisiciones netas de activos (1,3 mm de euros) y de las variaciones positivas de los tipos de cambio (1 mm de euros).

Banco Central Europeo

Dirección General de Comunicación

Sonnemannstrasse 20, 60314 Frankfurt am Main, Alemania

Tel.: +49 69 1344 7455, correo electrónico: media@ecb.europa.eu, sitio web: www.ecb.europa.eu

Se permite su reproducción, siempre que se cite la fuente.

Traducción al español: Banco de España.

Cuadro 3

Activos de reserva de la zona del euro

(mm de euros, saldos vivos a fin de período; flujos durante el período; datos sin desestacionalizar ni ajustar por días laborables)

	Enero 2025	Febrero 2025			
	Saldos vivos	Transacciones	Variaciones de los tipos de cambio	Variaciones de los precios de los activos	Saldos vivos
Activos de reserva	1.457,5	1,3	1,0	17,9	1.477,8
Oro monetario	934,0	0,0	-	16,6	950,7
Derechos especiales de giro	191,5	0,0	0,5	-	192,0
Posición de reserva en el FMI	33,3	-0,6	0,1	-	32,8
Otros activos de reserva	298,7	1,8	0,4	1,3	302,3

Fuente: BCE.

Notas: «Otros activos de reserva» incluye efectivo y depósitos, valores, derivados financieros (neto) y otros activos. Pueden producirse discrepancias entre los totales y sus componentes, debido al redondeo.

[Datos sobre los activos de reserva de la zona del euro](#)**Revisiones de los datos**

Esta nota de prensa incorpora revisiones de los datos correspondientes a enero de 2025. Estas revisiones no han alterado de forma significativa las cifras publicadas con anterioridad.

Próximas notas de prensa:

- Balanza de pagos mensual: 20 de mayo de 2025 (datos de referencia hasta marzo de 2025).
- Balanza de pagos trimestral: 3 de julio de 2025 (datos de referencia hasta el primer trimestre de 2025).

Persona de contacto para consultas de los medios de comunicación: [Benoit Deeg, tel.: +49 172 1683704.](#)

Notas

- Los datos relativos a la cuenta corriente siempre están desestacionalizados y ajustados por días laborables, salvo indicación en contrario, mientras que los referidos a las cuentas de capital y financiera son datos sin desestacionalizar ni ajustar por días laborables.
- Los hipervínculos que figuran en esta nota de prensa llevan a datos que pueden cambiar posteriormente debido a las revisiones.

Banco Central Europeo

Dirección General de Comunicación

Sonnemannstrasse 20, 60314 Frankfurt am Main, Alemania

Tel.: +49 69 1344 7455, correo electrónico: media@ecb.europa.eu, sitio web: www.ecb.europa.eu

Se permite su reproducción, siempre que se cite la fuente.

Traducción al español: Banco de España.